

Verwendung der Daten und SPSS-Skripte

Der Dateiordner *StatistischeMethodenBd1* enthält die Daten und Rechenskripte für einen Großteil der im Buch dargestellten Beispiele. Um mit diesen Skripten arbeiten zu können, muss das Programmpaket SPSS (ab Version 7) installiert sein. Folgende Hinweise dienen dem Verständnis der Ordner- und Dateistruktur und der einfachen Zuordnung von Dateien zu den entsprechenden Passagen im Buch. Bitte lesen Sie diese Informationen aufmerksam durch! Bei Fragen können Sie sich jederzeit an Nils Mevenkamp wenden (nils.mevenkamp@mci.edu).

Der Ordner *Daten*

Der Ordner *Daten* enthält alle im Buch verwendeten Datensätze im SPSS-Format (*.sav). Die Dateinamen der Datensätze bezeichnen stichwortartig den jeweiligen inhaltlichen Bezug. Die Datensätze sind im Format SPSS 7.0. gespeichert, um weitestgehende Kompatibilität zu gewährleisten. Einige Optionen aktueller Dateiformate werden daher nicht genutzt.

In den Unterordner *Temp* werden temporäre Datensätze geschrieben, die vereinzelt bei komplexeren Rechenschritten angelegt werden und bei Bedarf jederzeit wieder gelöscht werden können.

Der Ordner *Syntax*

Der Ordner *Syntax* enthält die Rechenskripte als SPSS-Syntaxdateien (*.sps). Die Dateinamen der Rechenskripte geben Auskunft über die Stelle im Buch, an denen die Rechnung besprochen wird:

- Handelt es sich um eine Tabelle, dann beginnt der Dateiname mit *Tab* und der Tabellenummer, ergänzt durch einen Hinweis auf den Inhalt. Mit dem Skript *Tab15-Saarland.sps* werden beispielsweise die Daten für das Saarland aus Tab. 15 berechnet.
- Rechenbeispiele in einem grauen Kasten zur Methode in der Geographie beginnen mit *MiG* und der Seitenzahl, auf der der Kasten beginnt. *MiG081-Standardisierung-EntwicklungBIP.sps* bezieht sich also auf den Kasten ab S. 81 zur Standardisierung am Beispiel der Entwicklung des BIPs.
- Entsprechend werden die Rechnungen in den Kästen zu Möglichkeiten und Grenzen mit *MuG* und der entsprechenden Seitenzahl gekennzeichnet.

Der Unterordner *Include* enthält zwei weitere Syntaxdateien, die von den anderen Rechenskripten mit dem Syntaxbefehl „include“ wiederholt aufgerufen werden können.

Die Syntaxdatei *Ordner.sps*

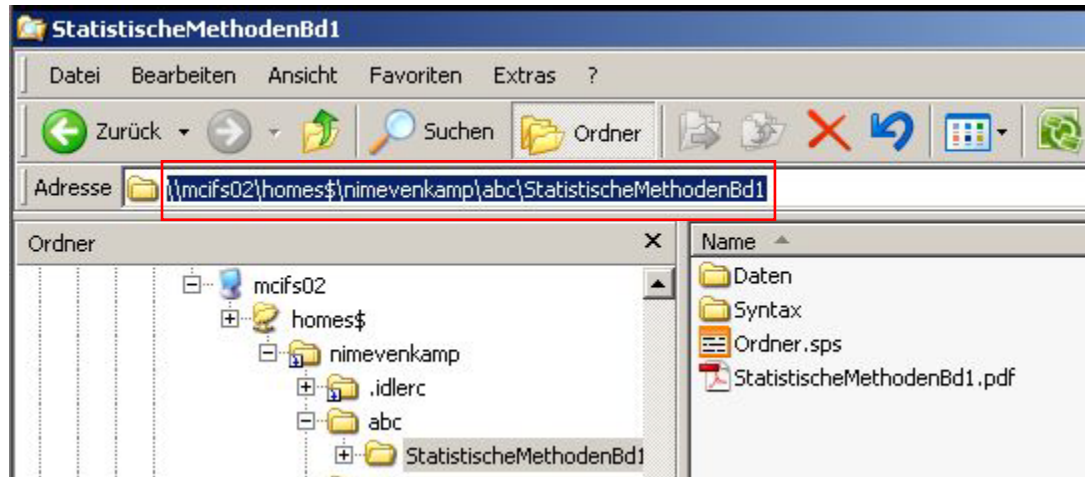
Die Syntaxdatei *Ordner.sps* dient zur einfachen Verwendung der Syntax- und Datendateien in der vorliegenden Ordnerstruktur mit SPSS auf Ihrem Rechner. Es werden Textmakros definiert, die Sie in Ihren Syntaxdateien zum Lesen und Schreiben von Dateien nutzen können:

- *!Ordner* ist ein Verweistext auf den Pfad des Dateiordners *StatistischeMethodenBd1*. Die Pfadangabe zwischen den Anführungszeichen auf der rechten Seite der Makrodefinition muss entsprechend der Position des Ordners *StatistischeMethodenBd1* auf Ihrer Festplatte geändert werden (vgl. unten).
- *!TempOrdner*, *!DatenOrdner*, *!IncludeOrdner* verweisen auf die entsprechenden Unterordner. Die Definitionen nutzen die Information aus *!Ordner* und können daher unverändert bleiben.

Die Vorbereitung (einmalig)

Bevor Sie mit den Dateien arbeiten können, müssen Sie die Position (den Pfad) des Dateiordners *StatistischeMethodenBd1* auf Ihrer Festplatte in der Datei *Ordner.sps* eintragen:

1. Kopieren Sie zunächst den Dateiordner *StatistischeMethodenBd1* aus der zip-Datei in einen Ordner Ihrer Wahl auf Ihre Festplatte.
2. Tragen Sie dann in der Syntaxdatei *Ordner.sps* den Pfad zu diesem Ordner ein. Unter Windows können Sie den Pfad dieses Ordners aus Ihrer Dateiansicht (Explorer) kopieren (den **Pfadtext** markieren, mit rechter Maustaste auf den blau markierten Bereich klicken und *Kopieren* wählen):



Klicken Sie dann auf die geöffnete Syntaxdatei *Ordner.sps* und fügen Sie den **Pfadtext** im Makro *!Ordner* zwischen den Anführungszeichen ein (rechte Maustaste > Einfügen). Überschreiben Sie dabei ggf. den bestehenden Eintrag! Achten Sie darauf, dass der Pfad mit einem ‚Backslash‘ (\) endet und von einfachen Anführungszeichen eingeschlossen wird! Speichern Sie dann die Datei *Ordner.sps*! Weitere Beispiele für Pfadeinträge finden Sie auch direkt in der Syntaxdatei.

```
set unicode=no.
* Der Eintrag für "!Ordner" bezeichnet den Pfad zum Ordner "StatistischeMethodenBd1" und
  muss jeweils individuell angepasst werden.
define !Ordner () '\\mcifs02\homes$\nimevenkamp\abc\StatistischeMethodenBd1\' !enddefine.

* Die Einträge für die Unterordner sollten so belassen werden,
  solange die wahre Ordnerstruktur nicht verändert wird.
define !DatenOrdner () !Ordner + 'Daten\' !enddefine.
define !TempOrdner () !Ordner + 'Daten\Temp\' !enddefine.
define !IncludeOrdner () !Ordner + 'Syntax\Include\' !enddefine.
```

Die Arbeit mit den Dateien

1. Lassen Sie zu *Beginn jeder SPSS-Sitzung* (nach jedem SPSS-Neustart) die gesamte Syntax aus *Ordner.sps* abarbeiten (Menü: Ausführen > Alles / Run > All)!
2. Nun können Sie jede beliebige Syntaxdatei aus dem Ordner *Syntax* öffnen und ebenfalls vollständig abarbeiten lassen. Sie erhalten dann die entsprechenden Passagen aus dem Buch als SPSS-Ausgabe.